

Conlift1, Conlift2 and Conlift2 pH+

Instrucțiuni de instalare și utilizare



Română (RO) Instrucțiuni de instalare și utilizare

Traducerea versiunii originale în limba engleză

CUPRINS

	Pagina
1. Simboluri folosite în acest document	2
2. Descriere generală	2
3. Manipulare	2
4. Aplicații	3
5. Funcție	3
6. Condiții de funcționare	3
6.1 Înălțime maximă de pompare	3
6.2 Debit maxim	3
6.3 Temperaturi	3
6.4 Mod de funcționare	4
6.5 Tratarea condensului	4
7. Instalarea	4
7.1 Instalare mecanică	4
7.2 Instalare electrică	5
8. Punere în funcțiune	6
8.1 Verificarea funcționării	6
9. Întreținere și reparații	6
9.1 Întreținere	6
9.2 Service	6
9.3 Stație de pompare sau componente contaminate	7
10. Identificare avarii	8
11. Accessorii	8
12. Date tehnice	9
13. Marcaje și certificări	9
13.1 Marcare	9
13.2 Certificări	9
14. Scoaterea din uz	9

1. Simboluri folosite în acest document



Avertizare

Dacă nu se ține cont de aceste instrucțiuni de siguranță, există pericolul unei accidentări.



Avertizare

Dacă aceste instrucțiuni nu sunt respectate, există pericolul de șoc electric cu risc de vătămare corporală gravă sau moarte.



Nerespectarea acestor instrucțiuni de siguranță, poate cauza defectarea sau deteriorarea echipamentului.



Instrucțiuni care ușurează munca sau asigură funcționarea în condiții de siguranță.

2. Descriere generală

Grundfos Conlift1, Conlift2 și Conlift2 pH+ sunt stații de ridicare mici și compacte cu clapet de sens incorporat.

Conlift2 și Conlift2 pH+ încorporează o placă cu circuite (PCI) cu dispozitiv de siguranță care activează o funcție de alarmă și o pornire suplimentară a pompei în caz de preaplin.

Conlift2 pH+ include o unitate de neutralizare pentru neutralizarea condensului acid de la boilerelor pe gaz și pe ulei.

3. Manipulare



Nu scapați Conlift pe podea.



Avertizare

Înainte de instalare, citiți cu atenție aceste instrucțiuni de instalare și utilizare. Instalarea și funcționarea trebuie de asemenea să fie în concordanță cu regulamentele locale și codurile acceptate de bună practică.



Avertizare

Utilizarea acestui produs necesită experiență de lucru cu produsul și cunoașterea produsului. Este interzisă utilizarea produsului de către persoanele cu capacități fizice, senzoriale sau mentale reduse, cu excepția cazurilor în care acestea sunt supravegheate sau au fost instruite cu privire la utilizarea produsului de către o persoană responsabilă de siguranța lor. Copiii trebuie supravegheați pentru a nu utiliza și a nu se juca cu produsul.

4. Aplicații

Conliff este proiectat pentru pomparea condensului din următoarele sisteme:

- boilere
- instalații de aer condiționat
- instalații de răcire și congelare
- uscătoare de aer
- evaporatoare.

Conliff este adecvat pentru pomparea condensului care este colectat sub nivelul canalului colector sau care nu poate ajunge la sistemul de canalizare ori care nu poate fi drenat din cladire gravitațional.



Avertizare

Condensul de la boilere poate fi agresiv, deoarece conține acizi.



Avertizare

Înainte de deversarea în sistemul de canalizare, condensul de la boilere trebuie tratat (eventual neutralizat) în conformitate cu reglementările locale.



Avertizare

Conliff nu trebuie utilizat pentru lichide inflamabile.



Avertizare

Conliff nu trebuie instalat în medii cu risc de explozie.

Conliff poate pompa condensul care nu necesita neutralizare, adica cel cu valoare pH de 2,5 ori mai mare.

Condensul cu valori pH pana la 2,5 trebuie neutralizat inainte de a fi eliminat din Conliff.

Boilerele care functioneaza cu urmatoarele tipuri de combustibil fac in mod normal condens cu valori pH pana la 2,5:

- gaz
- gaz lichefiat
- păcură cu conținut redus de sulf, în conformitate cu DIN 51603-1.

Indiferent de capacitatile Conliff, reglementarile locale pot cere instalarea unei unitati de neutralizare, chiar si pentru valori pH de 2,5 ori mai mari.

5. Funcție

Condensul curge prin cădere liberă printr-un furtun în rezervor. Vezi secțiunea 7. [Instalarea](#).

Nivelul lichidului din rezervor este controlat automat printr-un întrerupător cu flotor. Un microcontactor din întrerupătorul cu flotor pornește pompa când nivelul lichidului atinge nivelul de pornire și oprește pompa când nivelul scade sub această valoare. Condensul este pompat în canalul de scurgere prin furtunul de refulare.

Conliff are și un contact de siguranță pentru preaplin. Acest senzor de preaplin poate fi conectat la boilerul cu condens și programat să oprească boilerul în caz de alarma.

Conliff este prevăzut cu un întrerupător termosensibil la suprasarcină care oprește motorul în cazul unei suprasarcini. Atunci când motorul s-a răcit la temperatura normală, acesta va reporni automat.

6. Condiții de funcționare

6.1 Înălțime maximă de pompare

5,5 metri.

6.2 Debit maxim

600 l/h.

6.3 Temperaturi

6.3.1 Temperatura mediului

În timpul utilizării: +5 °C până la +35 °C.

6.3.2 Temperatura lichidului

Temperatura medie: +50 °C.

6.4 Mod de funcționare

Atenție Conlift este proiectat pentru max. 60 porniri pe ora.

S3 (funcționare intermitentă): 30 % conform cu DIN EN 0530 T1. Acest lucru înseamnă ca sistemul funcționează 18 secunde și se oprește 42 de secunde.

6.5 Tratarea condensului

Notă Când Conlift urmează să fie conectat la un reductor de presiune, urmați instrucțiunile producătorului cazanului.

La curățarea schimbătoarelor de căldură și unităților de arzătoare ale sistemelor de cazane, aveți grijă ca în unitatea de condensare să nu pătrundă acid și reziduuri de la curățare.

Notă

Condensul de la boilere este foarte agresiv și va ataca materialul sistemului de canalizare.

Pentru a proteja sistemul de canalizare, va recomandăm folosirea unei unități de neutralizare. Unitatea de neutralizare este inclusă în Conlift2 pH+ și este disponibilă ca accesoriu pentru Conlift1 și Conlift2. Vezi secțiunea [11. Accessorii](#).

Trebuie îndeplinite reglementările locale legate de eliminarea condensului de la boilere.

7. Instalarea

Notă Conlift trebuie instalat conform reglementărilor locale.

Dacă nu sunt deja integrate, un dispozitiv de colectare a pierderilor de apă trebuie conectat în conductele de intrare.

Conlift nu este proiectat pentru instalare în mediul extern.

7.1 Instalare mecanică

Vezi de asemenea și ghidul rapid furnizat cu Conlift.

La instalarea Conlift, respectați următoarele puncte:

- Condensul trebuie să curgă prin cădere liberă în stația de pompare.
- Fantele de răcire din carcasa motorului nu trebuie acoperite.
- Stația de pompare trebuie să fie ușor accesibilă pentru a facilita întreținerea.
- Stația de pompare trebuie instalată într-o încăpere bine iluminată și aerisită.
- Stația de ridicare trebuie protejată la apa care tasnește (conform cu IP24).

7.1.1 Conlift2 și Conlift2 pH+

Conlift2 și Conlift2 pH+ încorporează un circuit PCB care activează funcții adiționale când nivelul din rezervor atinge nivelul de alarmă.

Contactul de pe PCB poate fi programat la două poziții:

Poziția 1: Pompa este pornită și este generată o alarmă acustică.

A: Cablul de alarmă nu este conectat la sursa de condens sau la o alarmă externă. Sursa de condens nu este decuplată.

B: Cablul de alarmă este conectat la sursa de condens sau la o alarmă externă. Sursa de condens este decuplată. Vezi secțiunea [7.2.1 Cablu la sursa de condens sau alarma externa](#).

Poziția 2: Pompa nu pornește și este generată o alarmă acustică.

A: Cablul de alarmă nu este conectat la sursa de condens sau la o alarmă externă. Sursa de condens nu este decuplată.

B: Cablul de alarmă este conectat la sursa de condens sau la o alarmă externă. Sursa de condens este decuplată. Vezi secțiunea [7.2.1 Cablu la sursa de condens sau alarma externa](#).

7.2 Instalare electrică

Conexiunile electrice trebuie realizate conform cu reglementările locale.

Verificați dacă tensiunea și frecvența de alimentare corespund valorilor indicate pe placa de identificare.

Avertizare



Verificați ca instalația să aibă o siguranță lentă de 1 A pe partea de alimentare și un întrerupător pentru scurgeri la pământ în conformitate cu IEC 345.

Capacitatea de întrerupere a siguranței nu trebuie să depășească 1 A.

Cablul de alimentare este prevăzut cu fișă Schuko sau are capătul liber. Cablul are o lungime de 2 m.



Avertizare

Cablul de alimentare trebuie conectate de un electrician autorizat.



Avertizare

Dacă este o defecțiune la cablul de alimentare, acesta trebuie înlocuit de către producător, agentul său de service sau persoane cu calificare similară.



Avertizare

Înainte de a începe orice lucrare la Conlift, asigurați-vă că alimentarea cu energie a fost deconectată și că nu poate fi reconectată în mod accidental.



Avertizare

Ca măsură de precauție, Conlift trebuie legat la o priză Schuko sau la o priză cu împământare. Se recomandă includerea în instalația fixă a unui disjuncter pentru împământare (ELCB) cu un curent de declanșare < 30 mA.

Conlift trebuie conectat la un întrerupător de sector exterior cu un spațiu de minimum 3 mm între contacte la toți pini.

7.2.1 Cablu la sursa de condens sau alarma externa

Avertizare



Înainte de a începe orice lucrare la Conlift, asigurați-vă că alimentarea cu energie a fost deconectată și că nu poate fi reconectată în mod accidental.

Lucrările la instalațiile și componentele electrice trebuie efectuate numai de un electrician autorizat.

Conlift are un contact de siguranță pentru preaplin care poate fi conectat la sursa de condens sau la un sistem de alarmă extern. Contactul este conectat la un cablu de alarmă de 1,7 metri cu capătul liber.

Se pot utiliza sisteme de alarmă cu o tensiune de comandă de 250 VAC, 2,5 A.

La livrare, cablul de alarma este conectat la terminalele COM1 (maro) și NO4 (albastru) de la întrerupătorul de preaplin. Vezi fig. 1.

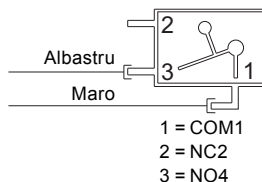


Fig. 1 Diagrama de conexiuni

Cablul de la alarma poate fi conectat în două moduri, în funcție de aplicație:

- Oprirea sursei de condens
Întrerupătorul de preaplin poate fi conectat la un circuit de joasa tensiune Clasa II. Pentru a permite oprirea sursei de condens, bornele COM1 și NO4 de la întrerupătorul de preaplin trebuie conectate în serie cu circuitul termostat de joasa tensiune a sursei de condens.
- Sistem de alarma extern
Bornele COM1 și NC2 trebuie folosite pentru a închide un circuit de alarma de joasa tensiune. Pentru a activa alarma, bornele COM1 și NC2 de la întrerupătorul de preaplin trebuie conectate în serie cu circuitul de alarma de joasa tensiune.

TMO5 1152 2211

8. Punere în funcțiune

Notă

Porniți Conlift în conformitate cu reglementările locale și cu codurile de bune practici acceptate.

1. Verificați dacă toate furtunurile și racordurile sunt etanșe.
2. Conectați alimentarea cu energie.

8.1 Verificarea funcționării

Functionarea pompei

Apăsați butonul de test manual.

Alarmă

1. Pentru a asigura atingerea nivelului de alarmă, strangulați furtunul de refluxare (sau închideți ventilul de izolare, dacă este prevăzut) și umpleți rezervorul cu apă.
Pompa va porni datorită întrerupătorului cu flotor.
2. Continuați să umpleți rezervorul cu apă până când întrerupătorul de preaplin este activat. Dacă la Conlift nu este conectată nicio alarmă exterioară, această funcție poate fi testată cu ajutorul unui multimetru.

Notă

Intrerupatorul de preaplin trebuie activat înainte ca apa să înceapă să curgă în afara Conlift.

3. Oprțiți umplerea cu apă a rezervorului și încetați strangularea furtunului de refluxare. Alarma se oprește (întrerupătorul se deschide).
Pompa continuă să funcționeze. La atingerea nivelului de oprire, pompa se oprește.

După verificarea funcționării, împingeți furtunul de aspirație la loc în stația de pompare și permiteți reluarea curgerii condensatului din boiler / instalația de aer condiționat în rezervor.

9. Întreținere și reparații

Avertizare



Produsul trebuie reparat numai de personal de service specializat.

Pentru o funcționare sigură și durabilă, folosiți întotdeauna piese de schimb originale Grundfos.

Avertizare



Dacă este o defecțiune la cablul de alimentare, acesta trebuie înlocuit de către producător, agentul său de service sau persoane cu calificare similară.

9.1 Întreținere

Stația de ridicare a presiunii nu necesită o întreținere specială, dar vă recomandăm să verificați funcționarea și conexiunile de conducte cel puțin o dată pe an.

Conlift2 pH+

Verificați în mod regulat starea granulelor.

Verificați nivelul acidului din condens cu indicatorul de pH furnizat, de două ori pe an.

Vezi secțiunea [9.2 Service](#).

9.2 Service

Mulțumită design-ului său, produsul este ușor de reparat dacă se defectează.



Avertizare

Produsul trebuie reparat numai de personal de service specializat.

Avertizare

Scoateți siguranța, scoateți din priză sau oprțiți alimentarea cu energie, înainte de a începe orice lucrare de service.

Asigurați-vă că alimentarea electrică a fost întreruptă și că nu poate fi recuplată în mod accidental.



Toate piesele rotative trebuie să se oprească din mișcare.

9.2.1 Conlift1 si Conlift2

A se vedea ilustrațiile de la pagina 10.

Faceti următoarele modificari si curatati rezervorul colector, daca este necesar:

1. Deconectați alimentarea cu energie.
2. Opriti curgerea condensului de la boiler sau alta aplicatie sau opriti curgerea condensului catre Conlift.
3. Asigurati-va ca furtunele nu sunt alterate mecanic sau chimic.
4. Inlaturati furtunul de refulare prin rascucirea cuplajului si verificati garnitura O. Condensul din furtun nu va curge datorita clapetului de sens.
5. Daca condensul curge din furtun, verificati si curatati clapetul de sens.
6. Apasati butoanele laterale si ridicati suportul motorului. Asezati-l in pozitie verticala.
7. Inlaturati depunerile, murdaria, algele cu apa.

9.2.2 Conlift2 pH+



Avertizare

Condensul de la boilere poate fi agresiv, deoarece conține acizi.

Folositi manusi de protectie si ochelari de protectie cand realizati lucrari de service.

Unitate de neutralizare

A se vedea ilustrațiile de la pagina 11.

Verificati si curatati sertarul unitatii de neutralizare in mod regulat.

Faceti următoarele verificari, masurati nivelul pH si curatati rezervorul colector, daca este necesar.

1. Deconectați alimentarea cu energie.
2. Opriti curgerea condensului de la boiler sau alta aplicatie sau opriti curgerea condensului catre Conlift.
3. Verificati valoarea pH a granulelor din sertar cu indicatorul de pH furnizat.
4. Daca sertarul este gol sau indicatorul de pH arata un nivel al acidului sub 5, umpleti sertarul cu granule de neutralizare (approx. 1,5 kg).
5. Asigurati-va ca furtunele nu sunt alterate mecanic sau chimic.
6. Inlaturati furtunul de refulare prin rascucirea cuplajului si verificati garnitura O. Condensul din furtun nu va curge datorita clapetului de sens.
7. Daca condensul curge din furtun, verificati si curatati clapetul de sens.
8. Apasati butoanele laterale si ridicati unitatea de neutralizare.
9. Apasati butoanele laterale si ridicati suportul motorului. Asezati-l in pozitie verticala.
10. Inlaturati depunerile, murdaria, algele cu apa.

9.3 Stație de pompare sau componente contaminate

Atenție

Dacă un Conlift a fost utilizat pentru un lichid care este dăunător sănătății sau toxic, acesta va fi clasificat ca fiind contaminat.

Dacă se solicită Grundfos pentru repararea stației de pompare, trebuie furnizate detalii despre lichidul pompat etc. *inainte de* returnarea stației de pompare pentru reparatii. În caz contrar, Grundfos poate refuza primirea stației de pompare pentru reparații. De asemenea, orice solicitare de reparații, indiferent către cine, trebuie să cuprindă informații detaliate despre lichidul pompat.

Stațiile de pompare returnate pentru reparații trebuie întotdeauna curățate cât mai bine.

Eventualele costuri pentru returnarea stației de pompare sunt suportate de client.

10. Identificare avarii

Avertizare



Înainte de a începe orice cautare de defect, asigurați-vă că alimentarea cu energie a fost deconectată și că nu poate fi reconectată în mod accidental.

Lucrările la instalațiile și componentele electrice trebuie efectuate numai de un electrician autorizat.

Defecțiune	Cauză	Remediu
1. Pompa nu funcționează.	a) Nu este alimentată cu energie.	Conectați alimentarea cu energie.
	b) Siguranța este arsă.	Înlocuiți siguranța (siguranță temporizată de 1 A).
	c) Cablul de alimentare este întrerupt.	Înlocuiți sau reparați cablul. Aceste lucrări trebuie executate de către Grundfos sau de un atelier de service autorizat.
	d) Releul termic declanșat: – Motorul nu este răcit suficient. – Depuneri în pompă.	Curățați fantele de răcire din carcasa motorului. Curățați rotorul, carcasa pompei și întreaga stație de pompare.
2. Performanțe reduse sau nule.	a) Furtunul de refluxare strangulat sau rupt.	Îndreptați sau înlocuiți furtunul de refluxare. Raza de încovoiere a furtunului trebuie să fie de cel puțin 60 mm.
	b) Nu se deschide supapa antiretur.	Demontați ștuțul de refluxare și curățați clapetul de sens.
	c) Ventilatorul motorului nu se rotește liber.	Curățați carcasa pompei și rotorul.
3. Porniri / opriri frecvente.	a) Nu se închide supapa antiretur.	Demontați ștuțul de refluxare și curățați clapetul de sens.
	b) Cantitatea intrată este prea mare.	Verificați dacă este corectă cantitatea intrată.
4. Alarmă.	a) Nu se pompează condensul din rezervor.	Vezi punctele 1 și 2.

11. Accesorii

Sunt disponibile următoarele accesorii la Conlift de la furnizorul dvs local Grundfos.

Accesoriu/ piesa de service	Descriere	Cod produs
pH+ Box	Unitate de neutralizare completa incluzand accesorii, granule de neutralizare si indicator pH.	97936176
Extensie furtun	6 metri de furtun PVC cu diametrul intern de 10 mm inclusiv un cuplaj furtun.	97936177
Pachet granule pentru reumplere	Granule, 4 x 1,4 kg.	97936178
Alarm PCB Conlift	Circuit PCB care activeaza pornirea pompei aditionale la nivelul de alarma sau opreste boilerul cu alarma acustica.	97936209

12. Date tehnice

Tensiune de alimentare

1 x 230 VAC - 6 %/+ 6 %, 50 Hz, PE.

Vezi plăcuța de identificare.

Putere intrare

P1 = 70 W.

Curent de intrare

I = 0,65 A.

Conectarea alarmei

Alarma exterioară se poate conecta prin intrerupatorul de preaplin.

Cablul rezistă la o tensiune de comandă de 250 V AC, 2,5 A.

Lungimile cablurilor

Cablul de alimentare: 2,0 metri.

Cablul de alarmă: 1,7 metri.

Temperatura de depozitare

La depozitarea în încăperi uscate:

- Cu rezervorul gol: -10 °C până la +50 °C.
- Cu condens în rezervor: peste 0 °C (nu este permis riscul de îngheț).

Înălțime maximă de pompare

5,5 metri.

Debit maxim

600 l/h.

valoarea pH-ului condensului

2,5 ori mai mare.

Densitatea condensului

Maximum 1000 kg/m³.

Protecția motorului

- Releul termic de suprasarcina: +120 °C.
- Clasa de izolare: F.

Clasa de protecție

IP24.

Greutate

2,0 kg.

Volumul

- Volumul rezervorului: 2,65 litri.
- Volumul util: 0,9 litri.
- Condiție pentru alarma: 2,1 litri.
- Condiție de funcționare: 1,7 litri.

Dimensiuni

Vezi desenele dimensionale de la paginile 13 la 15.

13. Marcaje si certificari

13.1 Marcare



13.2 Certificări



14. Scoaterea din uz

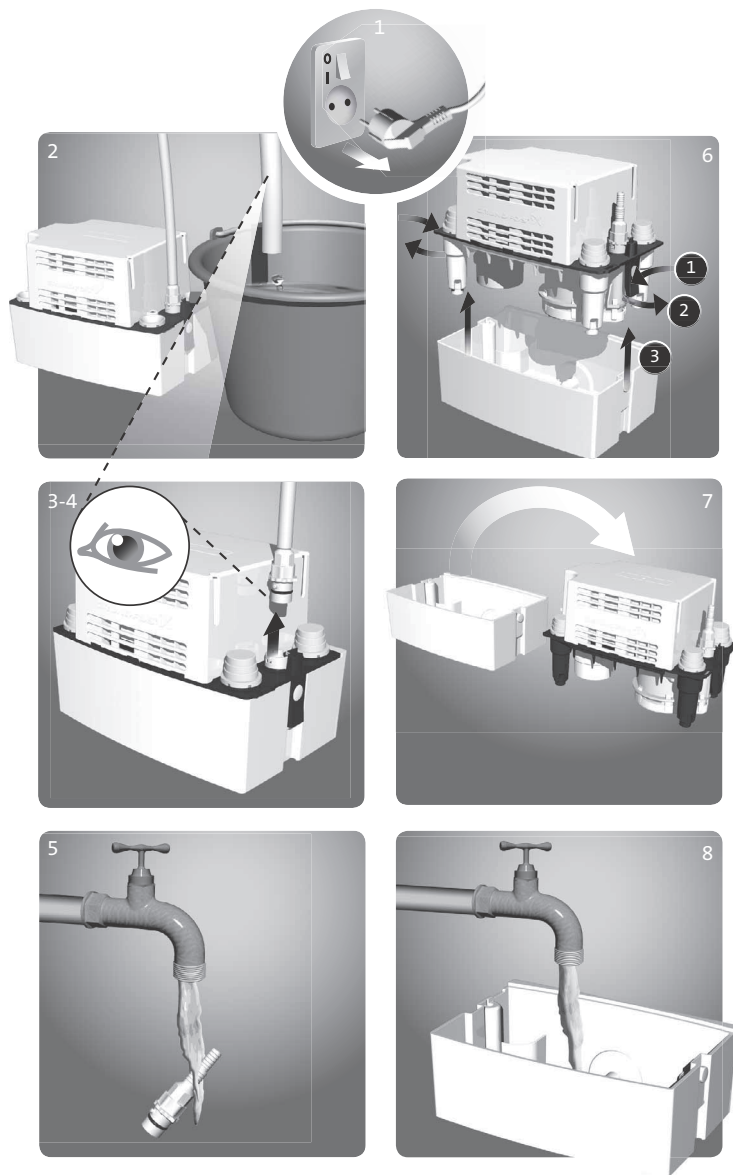
Acest produs sau părți din acest produs trebuie să fie scoase din uz, protejând mediul, în felul următor:

1. Contactați societățile locale publice sau private de colectare a deșeurilor.
2. În cazul în care nu există o astfel de societate, sau se refuză primirea materialelor folosite în produs, produsul sau eventualele materiale dăunătoare mediului înconjurător pot fi livrate la cea mai apropiată societate sau la cel mai apropiat punct de service Grundfos.

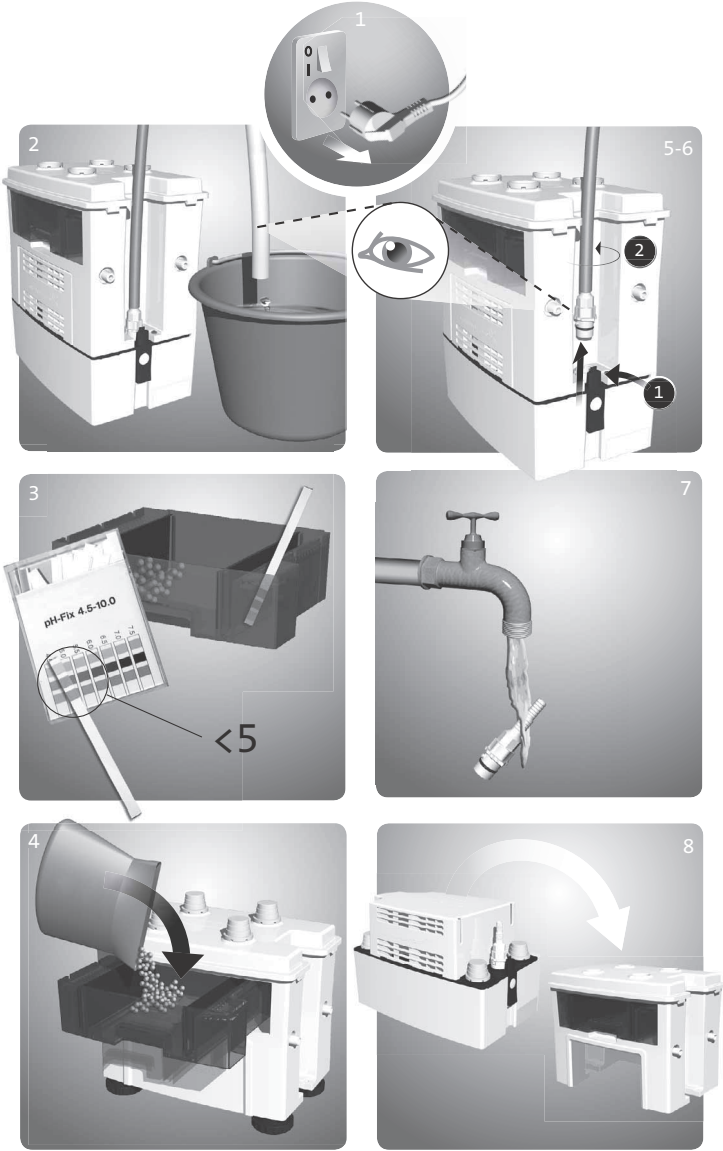
Ne rezervăm dreptul de a modifica aceste date.

Anexa

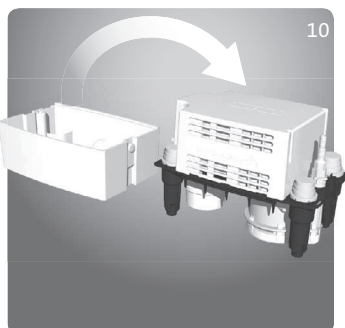
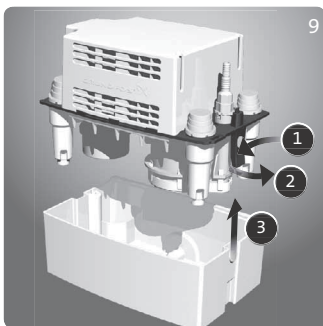
Conlift1 and Conlift2



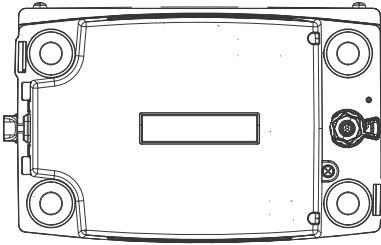
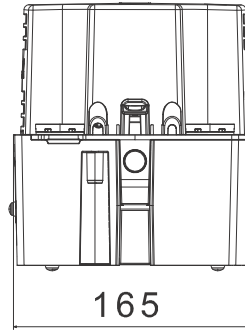
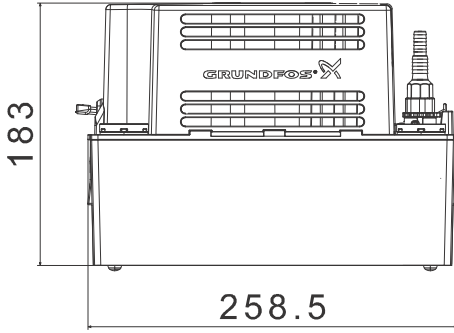
TM05 1224 2411



TM05 1225 2411

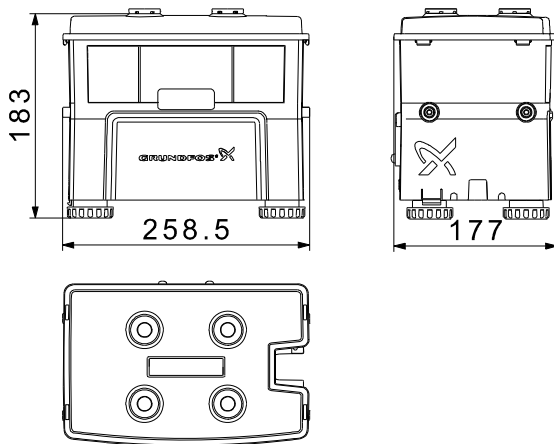


Dimensions, Conlift1 and Conlift2



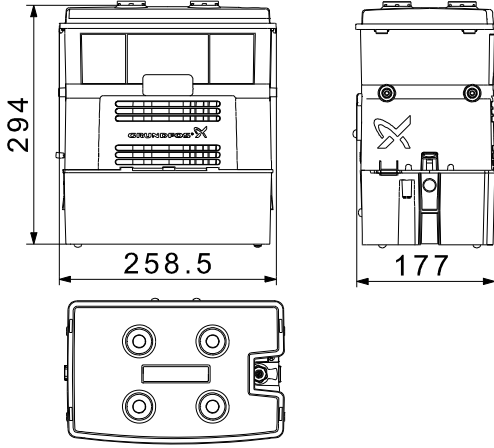
TM05 1227 2411

Dimensions, Conlift pH+ Box



TIM05 1228 2411

Dimensions, Conlift2 pH+



TIM05 1229 2411

Declaratie de conformitate

GB: EU declaration of conformity

We, Grundfos, declare under our sole responsibility that the products Conlift1, Conlift2, Conlift2 pH+, to which the declaration below relates, are in conformity with the Council Directives listed below on the approximation of the laws of the EU member states.

CZ: Prohlášení o shodě EU

My firma Grundfos prohlašujeme na svou plnou odpovědnost, že výrobky Conlift1, Conlift2, Conlift2 pH+, na které se toto prohlášení vztahuje, jsou v souladu s níže uvedenými ustanoveními směrnice Rady pro sblížení právních předpisů členských států Evropského společenství.

DK: EU-overensstemmelseserklæring

Vi, Grundfos, erklærer under ansvar at produkterne Conlift1, Conlift2, Conlift2 pH+ som erklæringen nedenfor omhandler, er i overensstemmelse med Rådets direktiver der er nævnt nedenfor, om indbyrdes tilnærmelse til EU-medlemsstaternes lovgivning.

ES: Declaración de conformidad de la UE

Grundfos declara, bajo su exclusiva responsabilidad, que los productos Conlift1, Conlift2, Conlift2 pH+ a los que hace referencia la siguiente declaración cumplen lo establecido por las siguientes Directivas del Consejo sobre la aproximación de las legislaciones de los Estados miembros de la UE.

FR: Déclaration de conformité UE

Nous, Grundfos, déclarons sous notre seule responsabilité, que les produits Conlift1, Conlift2, Conlift2 pH+, auxquels se réfère cette déclaration, sont conformes aux Directives du Conseil concernant le rapprochement des législations des États membres UE relatives aux normes énoncées ci-dessous.

HR: EU deklaracija sukladnosti

Mi, Grundfos, izjavljujemo s punom odgovornošću da su proizvodi Conlift1, Conlift2, Conlift2 pH+, na koje se izjava odnosi u nastavku, u skladu s direktivama Vijeća dolje navedene u usklađivanju zakona država članica EU-a.

IT: Dichiarazione di conformità UE

Grundfos dichiara sotto la sua esclusiva responsabilità che i prodotti Conlift1, Conlift2, Conlift2 pH+, ai quali si riferisce questa dichiarazione, sono conformi alle seguenti direttive del Consiglio riguardanti il riavvicinamento delle legislazioni degli Stati membri UE.

LV: ES atbilstības deklarācija

Sabiedrība Grundfos ar pilnu atbildību paziņo, ka produkti Conlift1, Conlift2, Conlift2 pH+, uz kuru attiecas tālāk redzamā deklarācija, atbilst tālāk norādītajām Padomes direktīvām par EK/ES dalībvalstu normatīvo aktu tuvināšanu.

PL: Deklaracja zgodności UE

My, Grundfos, oświadczamy z pełną odpowiedzialnością, że nasze produkty Conlift1, Conlift2, Conlift2 pH+, których deklaracja niniejsza dotyczy, są zgodne z następującymi dyrektywami Rady w sprawie zbliżenia przepisów prawnych państw członkowskich.

RO: Declarația de conformitate UE

Noi Grundfos declaram pe propria răspundere că produsele Conlift1, Conlift2, Conlift2 pH+, la care se referă această declarație, sunt în conformitate cu Directivele de Consiliu specificate mai jos privind armonizarea legilor statelor membre UE.

RU: Декларация о соответствии нормам ЕС

Мы, компания Grundfos, со всей ответственностью заявляем, что изделия Conlift1, Conlift2, Conlift2 pH+, к которым относится нижеприведенная декларация, соответствуют нижеприведенным Директивам Совета Евросоюза о тождественности законов стран-членов ЕС.

SI: Izjava o skladnosti EU

V Grundfos s polno odgovornostjo izjavljamo, da je izdelek Conlift1, Conlift2, Conlift2 pH+, na katerega se spodnja izjava nanaša, v skladu s spodnjimi direktivami Sveta o približevanju zakonodaje za izenačevanje pravnih predpisov držav članic EU.

BG: Декларация за съответствие на ЕО

Ние, фирма Grundfos, заявяваме с пълна отговорност, че продуктите Conlift1, Conlift2, Conlift2 pH+, за които се отнася настоящата декларация, отговарят на следните директиви на Съвета за уеднавяване на правните разпоредби на държавите-членки на ЕО.

DE: EU-Konformitätserklärung

Wir, Grundfos, erklären in alleiniger Verantwortung, dass die Produkte Conlift1, Conlift2, Conlift2 pH+, auf die sich diese Erklärung beziehen, mit den folgenden Richtlinien des Rates zur Angleichung der Rechtsvorschriften der EU-Mitgliedsstaaten übereinstimmen.

EE: EÜ vastavusdeklaratsioon

Meie, Grundfos, kinnitame ja kanname ainuisikulist vastutust selle eest, et toode Conlift1, Conlift2, Conlift2 pH+, mille kohta all olev deklaratsioon käib, on kooskõlas Nõukogu Direktiividega, mis on nimetatud all pool vastavalt vastvõetud õigusaktidele ühtlustamise kohta EU liikmesriikides.

FI: EU-vaatimustenmukaisuusvakuutus

Grundfos vakuuttaa omalla vastuullaan, että tuotteet Conlift1, Conlift2, Conlift2 pH+, joita tämä vakuutus koskee, ovat EU:n jäsenvaltioiden lainsäädännön lähentämiseen tähtäviin Euroopan neuvoston direktiivien vaatimusten mukaisia seuraavasti.

GR: Δήλωση συμμόρφωσης ΕΕ

Εμείς, η Grundfos, δηλώνουμε με αποκλειστική δική μας ευθύνη ότι τα προϊόντα Conlift1, Conlift2, Conlift2 pH+, στα οποία αναφέρεται η παρακάτω δήλωση, συμμορφώνονται με τις απαιτήσεις Οδηγίας του Συμβουλίου περί προσέγγισης των νομοθεσιών των κρατών μελών της ΕΕ.

HU: EU megfeleléségi nyilatkozat

Mi, a Grundfos vállalat, teljes felelősséggel kijelentjük, hogy a(z) Conlift1, Conlift2, Conlift2 pH+ termékek, amelyre az alábbi nyilatkozat vonatkozik, megfelelnek az Európai Unió tagállamainak jogi irányelveit összehangoló tanács alábbi előírásainak.

LT: ES atitikties deklaracija

Mes, Grundfos, su visa atsakomybe pareiškiame, kad produktai Conlift1, Conlift2, Conlift2 pH+, kuriems skirta ši deklaracija, atitinka Žemiau nurodytas Tarybos Direktyvas dėl ES šalių narių įstatymų suderinimo.

NL: EU-conformiteitsverklaring

Wij, Grundfos, verklaren geheel onder eigen verantwoordelijkheid dat de producten Conlift1, Conlift2, Conlift2 pH+, waarop de onderstaande verklaring betrekking heeft, in overeenstemming zijn met de onderstaande Richtlijnen van de Raad inzake de onderlinge aanpassing van de wetgeving van de EU-lidstaten.

PT: Declaração de conformidade UE

A Grundfos declara sob sua única responsabilidade que os produtos Conlift1, Conlift2, Conlift2 pH+, aos quais diz respeito a declaração abaixo, estão em conformidade com as Directivas do Conselho sobre a aproximação das legislações dos Estados Membros da UE.

RS: Deklaracija o usklađenosti EU

Mi, kompanija Grundfos, izjavljujemo pod punom vlastitom odgovornošću da je proizvod Conlift1, Conlift2, Conlift2 pH+, na koji se odnosi deklaracija ispod, u skladu sa dole prikazanim direktivama Saveta za usklađivanje zakona država članica EU.

SE: EU-försäkran om överensstämmelse

Vi, Grundfos, försäkrar under ansvar att produkterna Conlift1, Conlift2, Conlift2 pH+, som omfattas av nedanstående försäkran, är i överensstämmelse med de rådsdirektiv om inbördes närmande till EU-medlemsstaternas lagstiftning som listas nedan.

SK: ES vyhlásenie o zhode

My, spoločnosť Grundfos, vyhlasujeme na svoju plnú zodpovednosť, že produkty Conlift1, Conlift2, Conlift2 pH+ na ktoré sa vyhlásenie uvedené nižšie vztahuje, sú v súlade s ustanoveniami nižšie uvedených smerníc Rady pre zblíženie právnych predpisov členských štátov EÚ.

Argentina

Bombas GRUNDFOS de Argentina S.A.
Ruta Panamericana km. 37.500 Centro
Industrial Garin
1619 Garin Pcia. de B.A.
Phone: +54-3327 414 444
Telefax: +54-3327 45 3190

Australia

GRUNDFOS Pumps Pty. Ltd.
P.O. Box 2040
Regency Park
South Australia 5942
Phone: +61-8-8461-4611
Telefax: +61-8-8340 0155

Austria

GRUNDFOS Pumpen Vertrieb
Ges.m.b.H.
Grundfosstraße 2
A-5082 Grödig/Salzburg
Tel.: +43-6246-883-0
Telefax: +43-6246-883-30

Belgium

N.V. GRUNDFOS Bellux S.A.
Boomsesteenweg 81-83
B-2630 Aartselaar
Tél.: +32-3-870 7300
Télécopie: +32-3-870 7301

Belarus

Представительство ГРУНДФОС в
Минске
220125, Минск
ул. Шафарнянская, 11, оф. 56, БЦ
«Порт»
Тел.: +7 (375 17) 286 39 72/73
Факс: +7 (375 17) 286 39 71
E-mail: minsk@grundfos.com

Bosna and Herzegovina

GRUNDFOS Sarajevo
Zmaja od Bosne 7-7A,
BH-71000 Sarajevo
Phone: +387 33 592 480
Telefax: +387 33 590 465
www.ba.grundfos.com
e-mail: grundfos@bih.net.ba

Brazil

BOMBAS GRUNDFOS DO BRASIL
Av. Humberto de Alencar Castelo
Branco, 630
CEP 09850 - 300
São Bernardo do Campo - SP
Phone: +55-11 4393 5533
Telefax: +55-11 4343 5015

Bulgaria

Grundfos Bulgaria EOOD
Slatina District
Iztochna Tangenta street no. 100
BG - 1592 Sofia
Tel. +359 2 49 22 200
Fax. +359 2 49 22 201
email: bulgaria@grundfos.bg

Canada

GRUNDFOS Canada Inc.
2941 Brighton Road
Oakville, Ontario
L6H 6C9
Phone: +1-905 829 9533
Telefax: +1-905 829 9512

China

GRUNDFOS Pumps (Shanghai) Co. Ltd.
10F The Hub, No. 33 Suhong Road
Minhang District
Shanghai 201106
PRC
Phone: +86 21 612 252 22
Telefax: +86 21 612 253 33

Croatia

GRUNDFOS CROATIA d.o.o.
Buzinski prilaz 38, Buzin
HR-10010 Zagreb
Phone: +385 1 6595 400
Telefax: +385 1 6595 499
www.hr.grundfos.com

Czech Republic

GRUNDFOS s.r.o.
Čajkovského 21
779 00 Olomouc
Phone: +420-585-716 111
Telefax: +420-585-716 299

Denmark

GRUNDFOS DK A/S
Martin Bachs Vej 3
DK-8850 Bjerringbro
Tlf.: +45-87 50 50 50
Telefax: +45-87 50 51 51
E-mail: info_GDK@grundfos.com
www.grundfos.com/DK

Estonia

GRUNDFOS Pumps Eesti OÜ
Peterburi tee 92G
11415 Tallinn
Tel: + 372 606 1690
Fax: + 372 606 1691

Finland

OY GRUNDFOS Pumput AB
Trukkikujua 1
FI-01360 Vantaa
Phone: +358-(0) 207 889 500
Telefax: +358-(0) 207 889 550

France

Pompes GRUNDFOS Distribution S.A.
Parc d'Activités de Chesnes
57, rue de Malacombe
F-38290 St. Quentin Fallavier (Lyon)
Tél.: +33-4 74 82 15 15
Télécopie: +33-4 74 94 10 51

Germany

GRUNDFOS GMBH
Schlüterstr. 33
40699 Erkrath
Tel.: +49-(0) 211 929 69-0
Telefax: +49-(0) 211 929 69-3799
e-mail: infoservice@grundfos.de
Service in Deutschland:
e-mail: kundendienst@grundfos.de

Greece

GRUNDFOS Hellas A.E.B.E.
20th km. Athinon-Markopoulou Av.
P.O. Box 71
GR-19002 Peania
Phone: +0030-210-66 83 400
Telefax: +0030-210-66 46 273

Hong Kong

GRUNDFOS Pumps (Hong Kong) Ltd.
Unit 1, Ground floor
Siu Wai Industrial Centre
29-33 Wing Hong Street &
68 King Lam Street, Cheung Sha Wan
Kowloon
Phone: +852-27861706 / 27861741
Telefax: +852-27858664

Hungary

GRUNDFOS Hungária Kft.
Park u. 8
H-2045 Törökbálint,
Phone: +36-23 511 110
Telefax: +36-23 511 111

India

GRUNDFOS Pumps India Private
Limited
118 Old Mahabalipuram Road
Thoraipakkam
Chennai 600 096
Phone: +91-44 2496 6800

Indonesia

PT. GRUNDFOS POMPA
Graha Intirub Lt. 2 & 3
Jln. Cililitan Besar No.454. Makasar,
Jakarta Timur
ID-Jakarta 13650
Phone: +62 21-469-51900
Telefax: +62 21-460 6910 / 460 6901

Ireland

GRUNDFOS (Ireland) Ltd.
Unit A, Merrymell Business Park
Ballymount Road Lower
Dublin 12
Phone: +353-1-4089 800
Telefax: +353-1-4089 830

Italy

GRUNDFOS Pompe Italia S.r.l.
Via Gran Sasso 4
I-20060 Truccazzano (Milano)
Tel.: +39-02-95838112
Telefax: +39-02-95309290 / 95838461

Japan

GRUNDFOS Pumps K.K.
Gotanda Metalon Bldg., 5F,
5-21-15, Higashi-gotanda
Shiagawa-ku, Tokyo
141-0022 Japan
Phone: +81 35 448 1391
Telefax: +81 35 448 9619

Korea

GRUNDFOS Pumps Korea Ltd.
6th Floor, Aju Building 679-5
Yeoksam-dong, Kangnam-ku, 135-916
Seoul, Korea
Phone: +82-2-5317 600
Telefax: +82-2-5633 725

Latvia

SIA GRUNDFOS Pumps Latvia
Deglava biznesa centrs
Augusta Deglava ielā 60, LV-1035, Rīga,
Tālr.: + 371 714 9640, 7 149 641
Fakss: + 371 914 9646

Lithuania

GRUNDFOS Pumps UAB
Smolensko g. 6
LT-03201 Vilnius
Tel: + 370 52 395 430
Fax: + 370 52 395 431

Malaysia

GRUNDFOS Pumps Sdn. Bhd.
7 Jalan Peguam U1/25
Glenmarie Industrial Park
40150 Shah Alam
Selangor
Phone: +60-3-5569 2922
Telefax: +60-3-5569 2866

Mexico

Bombas GRUNDFOS de México S.A. de
C.V.
Boulevard TLC No. 15
Parque Industrial Stiva Aeropuerto
Apodaca, N.L. 66600
Phone: +52-81-8144 4000
Telefax: +52-81-8144 4010

Netherlands

GRUNDFOS Netherlands
Veluwezoom 35
1326 AE Almere
Postbus 22015
1302 CA ALMERE
Tel.: +31-88-478 6336
Telefax: +31-88-478 6332
E-mail: info_gnl@grundfos.com

New Zealand

GRUNDFOS Pumps NZ Ltd.
17 Beatrice Tinsley Crescent
North Harbour Industrial Estate
Albany, Auckland
Phone: +64-9-415 3240
Telefax: +64-9-415 3250

Norway

GRUNDFOS Pumper A/S
Strømsveien 344
Postboks 235, Leirdal
N-1011 Oslo
Tlf.: +47-22 90 47 00
Telefax: +47-22 32 21 50

Poland

GRUNDFOS Pompy Sp. z o.o.
ul. Klonowa 23
Baranowo k. Poznania
PL-62-081 Przeźmierowo
Tel: (+48-61) 650 13 00
Fax: (+48-61) 650 13 50

Portugal

Bombas GRUNDFOS Portugal, S.A.
Rua Calvet de Magalhães, 241
Apartado 1079
P-2770-153 Paço de Arcos
Tel.: +351-21-440 76 00
Telefax: +351-21-440 76 90

Romania

GRUNDFOS Pompe România SRL
Bd. Biruintei, nr 103
Pantelimon county Ilfov
Phone: +40 21 200 4100
Telefax: +40 21 200 4101
E-mail: romania@grundfos.ro

Russia

ООО Грундфос Россия
109544, г. Москва, ул. Школьная,
39-41, стр. 1
Тел. (+7) 495 564-88-00 (495)
737-30-00
Факс (+7) 495 564 88 11
E-mail grundfos.moscow@grundfos.com

Serbia

Grundfos Srbija d.o.o.
Omladinskih brigada 90b
11070 Novi Beograd
Phone: +381 11 2258 740
Telefax: +381 11 2281 769
www.rs.grundfos.com

Singapore

GRUNDFOS (Singapore) Pte. Ltd.
25 Jalan Tukang
Singapore 619264
Phone: +65-6681 9688
Telefax: +65-6681 9689

Slovakia

GRUNDFOS s.r.o.
Prievozská 4D
821 09 BRATISLAVA
Phona: +421 2 5020 1426
sk.grundfos.com

Slovenia

GRUNDFOS LJUBLJANA, d.o.o.
Leskovoška 9e, 1122 Ljubljana
Phone: +386 (0) 1 568 06 10
Telefax: +386 (0) 1 568 06 19
E-mail: tehnika-si@grundfos.com

South Africa

GRUNDFOS (PTY) LTD
Corner Mountjoy and George Allen
Roads
Wilbart Ext. 2
Bedfordview 2008
Phone: (+27) 11 579 4800
Fax: (+27) 11 455 6066
E-mail: lsmart@grundfos.com

Spain

Bombas GRUNDFOS España S.A.
Camino de la Fuentequilla, s/n
E-28110 Algete (Madrid)
Tel.: +34-91-848 8800
Telefax: +34-91-628 0465

Sweden

GRUNDFOS AB
Box 333 (Lunnagårdsgatan 6)
431 24 Mölndal
Tel.: +46 31 332 23 000
Telefax: +46 31 331 94 60

Switzerland

GRUNDFOS Pumpen AG
Bruggacherstrasse 10
CH-8117 Fällanden/ZH
Tel.: +41-44-806 8111
Telefax: +41-44-806 8115

Taiwan

GRUNDFOS Pumps (Taiwan) Ltd.
7 Floor, 219 Min-Chuan Road
Taichung, Taiwan, R.O.C.
Phone: +886-4-2305 0868
Telefax: +886-4-2305 0878

Thailand

GRUNDFOS (Thailand) Ltd.
92 Chaloev Phrakiat Rama 9 Road,
Dokmai, Pravej, Bangkok 10250
Phone: +66-2-725 8999
Telefax: +66-2-725 8998

Turkey

GRUNDFOS POMPA San. ve Tic. Ltd.
Sti.
Gebze Organize Sanayi Bölgesi
İhsan dede Caddesi,
2. yol 200. Sokak No. 204
41490 Gebze/ Kocaeli
Phone: +90 - 262-679 7979
Telefax: +90 - 262-679 7905
E-mail: satis@grundfos.com

Ukraine

Бізнес Центр Європа
Столичне шосе, 103
м. Київ, 03131, Україна
Телефон: (+38 044) 237 04 00
Факс.: (+38 044) 237 04 01
E-mail: ukraine@grundfos.com

United Arab Emirates

GRUNDFOS Gulf Distribution
P.O. Box 16768
Jebel Ali Free Zone
Dubai
Phone: +971 4 8815 166
Telefax: +971 4 8815 136

United Kingdom

GRUNDFOS Pumps Ltd.
Grovebury Road
Leighton Buzzard/Beds. LU7 4TL
Phone: +44-1525-850000
Telefax: +44-1525-850011

U.S.A.

GRUNDFOS Pumps Corporation
17100 West 118th Terrace
Olathe, Kansas 66061
Phone: +1-913-227-3400
Telefax: +1-913-227-3500

Uzbekistan

Grundfos Tashkent, Uzbekistan The
Representative Office of Grundfos
Kazakhstan in Uzbekistan
38a, Oybek street, Tashkent
Телефон: (+998) 71 150 3290 / 71 150
3291
Факс: (+998) 71 150 3292

Addresses Revised 25.01.2016

DWT60142601

97936207 0516

ECM: 1183978

The name Grundfos, the Grundfos logo, and be think innovate are registered trademarks owned by Grundfos Holding A/S or Grundfos A/S, Denmark. All rights reserved worldwide. © Copyright Grundfos Holding A/S